

L'info TIQUES

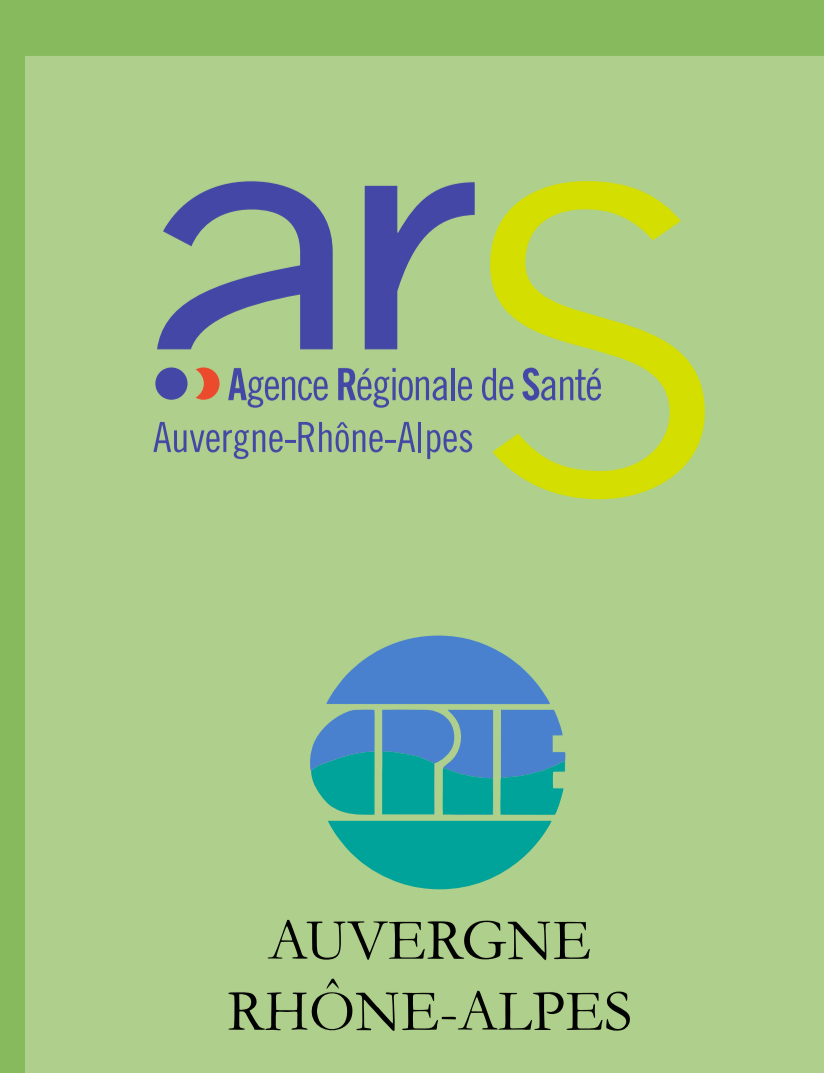
Avant propos

L'UNION RÉGIONALE DES CENTRES PERMANENTS D'INITIATIVES POUR L'ENVIRONNEMENT (URCPIE) AUVERGNE-RHÔNE-ALPES

a réalisé cette exposition en partenariat avec l'Agence Régionale de Santé (ARS) Auvergne-Rhône-Alpes afin de contribuer à la prévention des piqûres de tiques et des maladies vectorielles qu'elles peuvent transmettre.

Cette exposition pédagogique en 6 panneaux vise à :

- . vous expliquer ce qu'est une tique et ses lieux de vie,
- . vous informer sur les gestes préventifs,
- . vous recommander d'être attentif aux piqûres de tiques.



Remerciements : Institut National de Recherche Agronomique et toutes les structures qui ont permis de tester l'exposition

Conception, textes : Comité Technique Régional : Union Régionale des Centres Permanents d'Initiatives pour l'Environnement Auvergne-Rhône-Alpes et Agence Régionale de Santé Auvergne-Rhône-Alpes

Mise en page et illustrations : Vincent Gonin



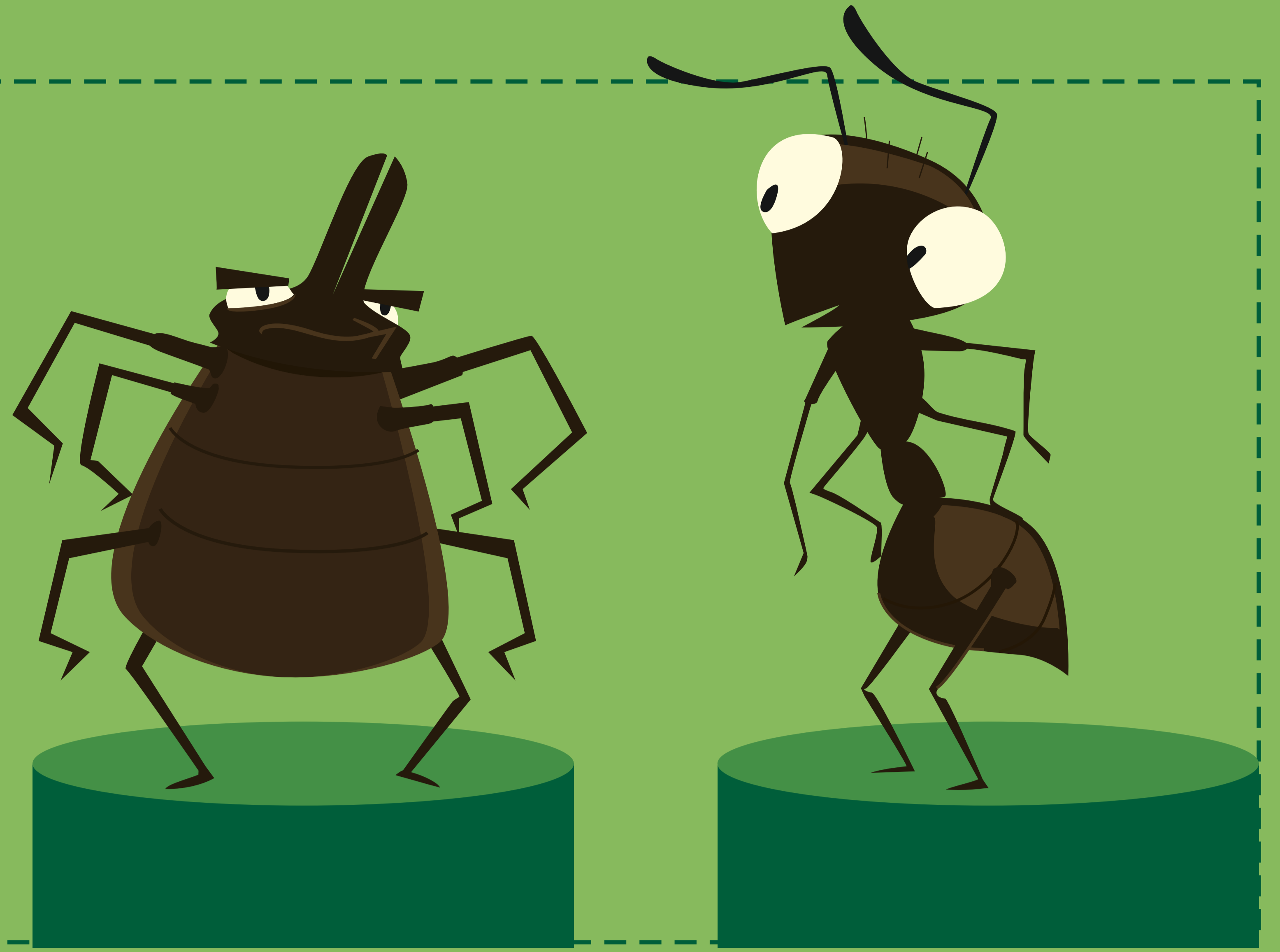
Exposition Info'Tiques de V.Gonin/URCPIE AURA/ARS AURA est mis à disposition selon les termes de la licence Creative Commons Attribution - Pas d'Utilisation Commerciale - Pas de Modification 4.0 International.

L'info TIQUES



Les caractéristiques

QUELLE EST CETTE BESTIOLE ?

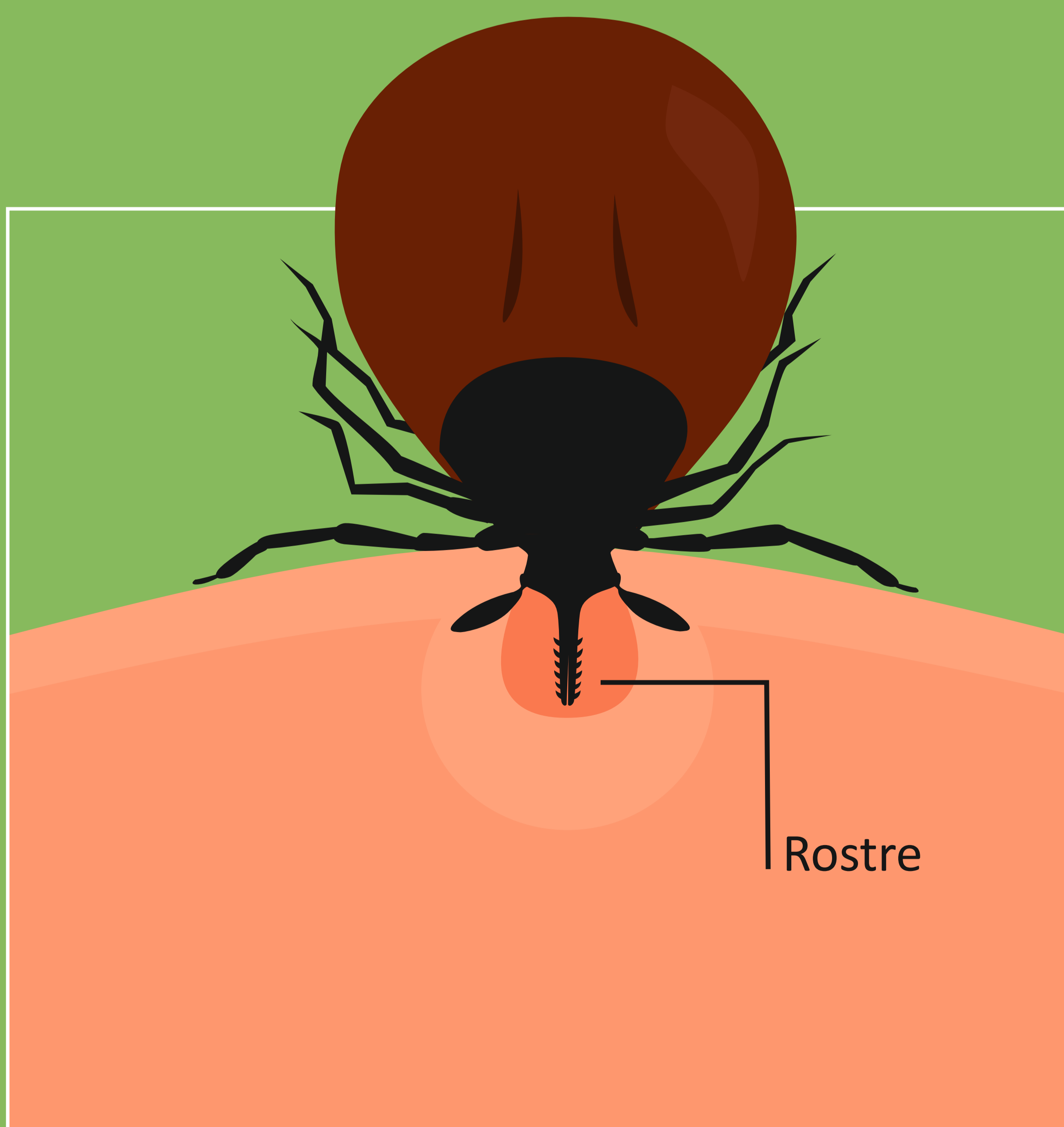
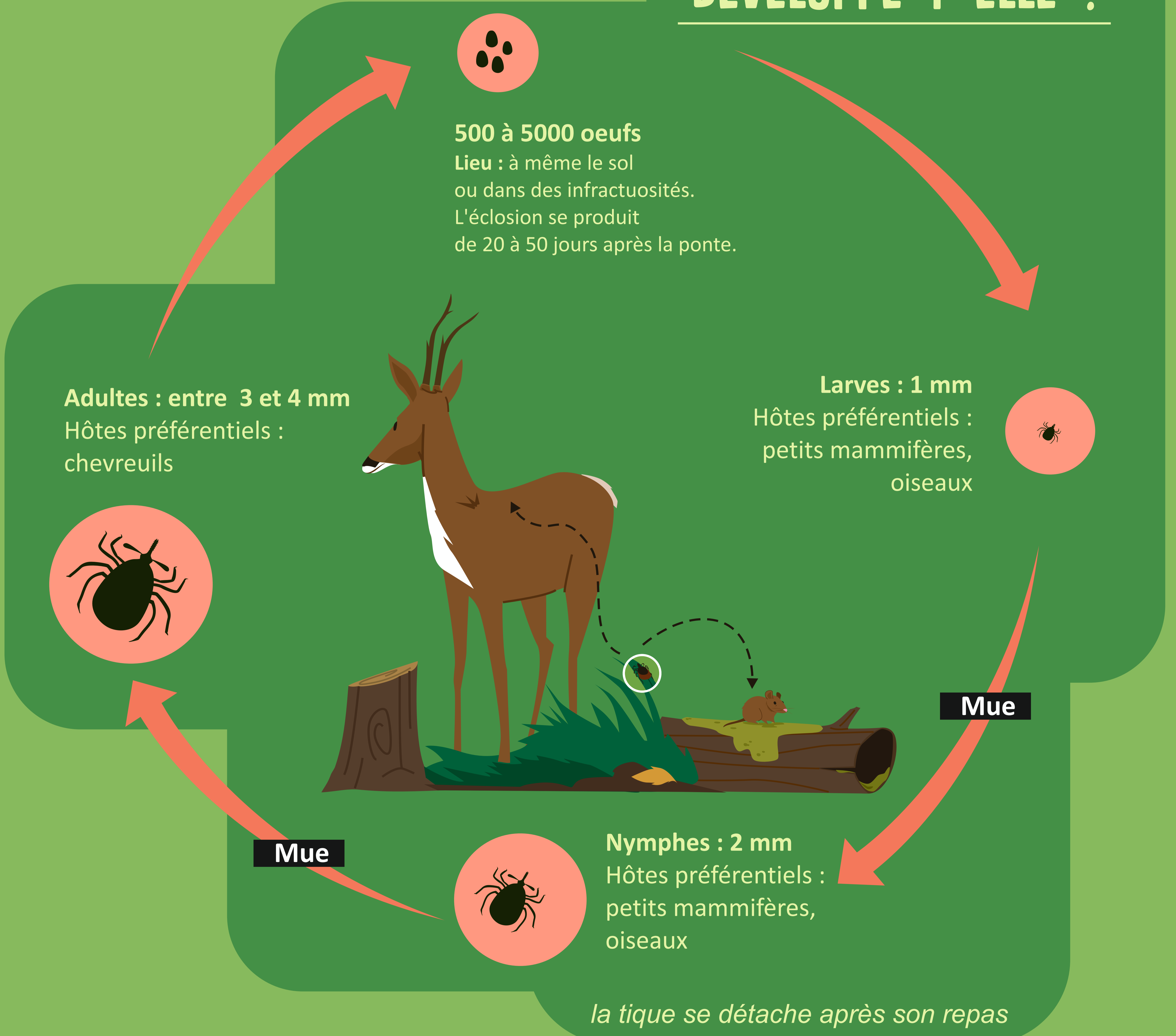


UN GROS ACARIEN :

- . 8 pattes
- . Divisé en deux parties : la tête et une grosse partie postérieure

La tique n'appartient pas à la famille des insectes, comme la fourmi, qui n'ont que 6 pattes et un corps divisé en trois parties.

COMMENT SE DÉVELOPPE-T-ELLE ?



COMMENT PIQUE-T-ELLE ?

La tique ouvre la peau avec deux petits «couteaux» et introduit son rostre. Celui-ci est muni de petites dents qui fixent solidement la tique. La piqûre de tique est sans douleur. La tique prend ensuite son unique repas de sang qui peut durer entre 3 et 5 jours.

« Soyez prudent : la tique peut être porteuse de nombreux microbes à l'origine de maladies chez l'homme et l'animal. »

L'info TIQUES



Les lieux probléma'tiques

LES MILIEUX HUMIDES LUI SONT FAVORABLES

Grandes herbes et fougères en lisière de forêt, chemins forestiers embroussaillés, sols forestiers, prairies humides...



UN ACARIEN GRIMPEUR ET COUREUR

- . La tique, en général, ne tombe pas des arbres.
- . La tique se déplace sur le sol avant de se suspendre sur un végétal.
- . La tique attend le passage d'un animal pour s'accrocher à son futur hôte.
- . La tique rejoint une zone chaude et humide de la peau pour s'implanter.

LES SAISONS À TIQUES

La tique peut piquer du printemps (début avril) à l'automne (début novembre) dans tous les milieux où l'humidité est présente.



ETES-VOUS EXPOSÉ ?

Oui, si vous êtes amateur de pleine nature :

- . Randonneur
- . Coureur à pied
- . Ramasseur de champignons
- . Chasseur
- . Pêcheur

Mais aussi, si vous travaillez en tant que :

- . Bûcheron
- . Agent forestier
- . Paysagiste
- . Agriculteur
- . Jardinier

L'augmentation des populations de tiques est favorisée par :

- . La raréfaction des prédateurs naturels des tiques.
- . La modification des paysages moins favorables aux prédateurs des petits rongeurs.
- . Le changement climatique.



L'info TIQUES



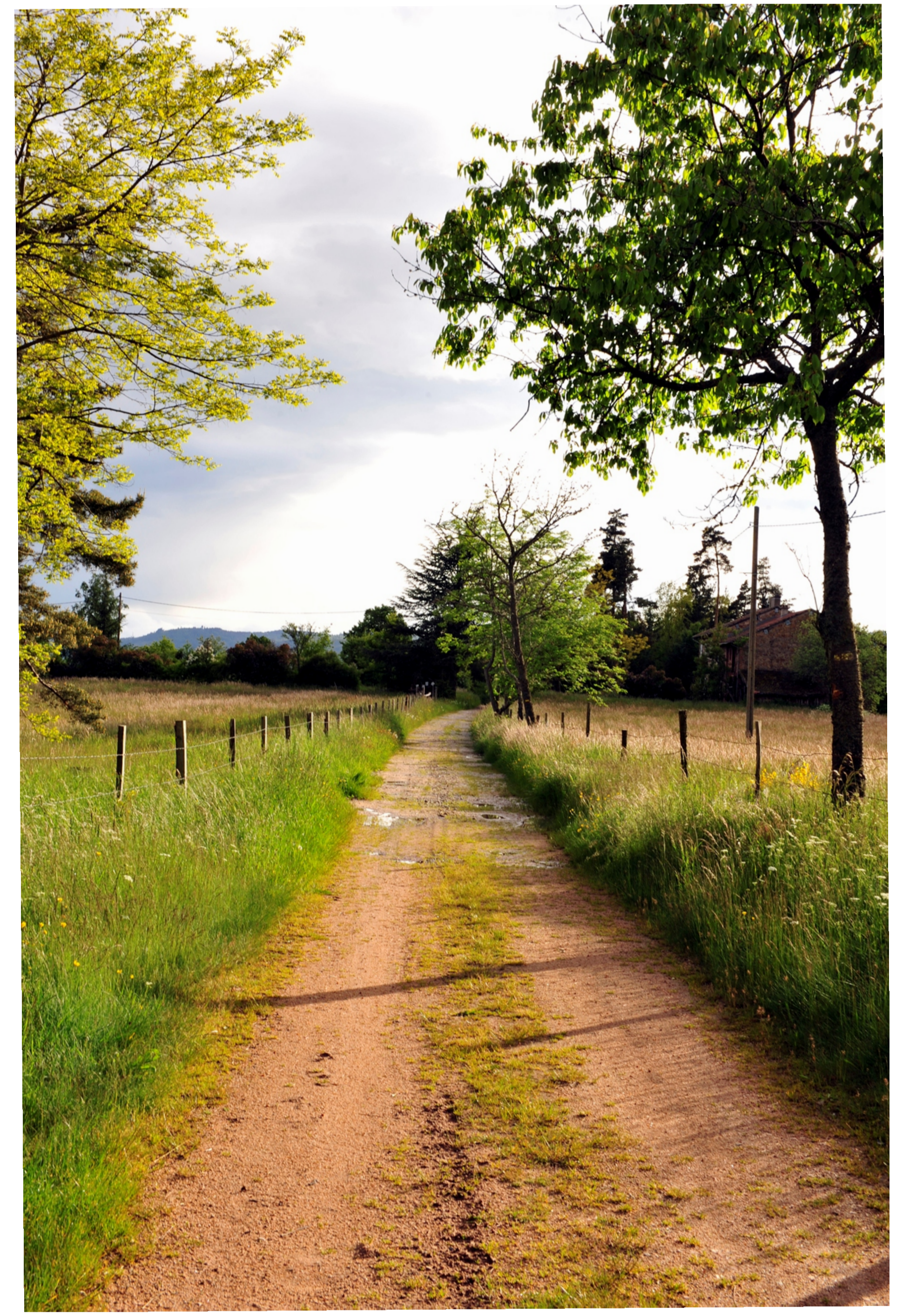
Les tac'tiques de prévention

Choisissez des chemins ou des sentiers bien entretenus.

Évitez les hautes herbes et les broussailles.



Une tonte régulière dans les parcs et les jardins est un moyen de se préserver des tiques.



QUELS HABITS PORTER ?

Dans la mesure du possible :

- . Habillez-vous avec des vêtements couvrant le corps entier.
- . Prenez des chaussures fermées.
- . Chaussez éventuellement des guêtres.
- . Mettez des vêtements clairs qui laissent voir plus facilement les tiques.

Vaporisez vêtements et chaussures de produits anti-tiques avec toutes les précautions d'usage.

Faites attention aux contre-indications pour les enfants et les femmes enceintes.

N'oubliez pas d'utiliser aussi un produit anti-tique pour les animaux qui vous accompagnent. En balade eux-aussi peuvent attraper de nombreuses tiques.



Prenez votre tire-tique avec vous.



L'info TIQUES



Un désagrément également urbanis'tique

DES TIQUES EN VILLE, EST-CE POSSIBLE ?

Oui ! C'est ce qu'a montré le projet européen « EDENext » réalisé entre 2011 et 2014 dans 22 pays.

De même, les premiers résultats de l'étude « Eratiq » menée dans les parcs urbains de l'agglomération de Lyon en 2019 par INRAE et VetAgro Sup confirment la présence de tiques dans certains espaces verts des villes.



© 2020 – UMR EPIA – INRAE-VETAGROSUP

Les chercheurs utilisent un drap pour collecter les tiques (500 passages sur 5 mois pour l'étude "Eratiq")

D'OÙ VIENNENT-ELLES ?

Dans les parcs, jardins, aires de loisirs et coulées vertes, il est possible d'être au contact de tiques, en particulier dans les espaces moins entretenus (gestion écologique) comme les herbes hautes, prairies et sous-bois.

Les espaces verts constituent des couloirs écologiques (essentiels pour la biodiversité) où circulent des animaux potentiellement porteurs de tiques (renards, chevreuils, oiseaux, ...) venus des zones péri-urbaines. Au cœur des villes, les tiques sont ensuite transportées par les rongeurs, écureuils, oiseaux, hérissons, lézards et animaux domestiques.



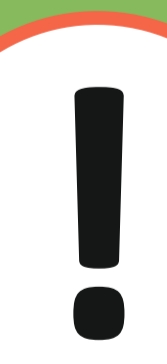
*Muriel Chaulet

RESTEZ VIGILANTS MÊME EN VILLE :

- . Evitez de vous étendre dans les herbes hautes.
- . Préférez les espaces dégagés plutôt que les sous-bois, lisières et les haies pour vos activités sportives et de détente.
- . Promenez-vous sur les zones tondues et les allées.
- . Préférez les aires de jeu gravillonnées, revêtues ou avec une végétation rase et sèche (paillis).



Pique-niquez sur une table ou une couverture, pas directement dans l'herbe.



et n'oubliez-pas les autres tac'tiques de prévention !



L'info TIQUES



Les gestes pra'tiques au retour



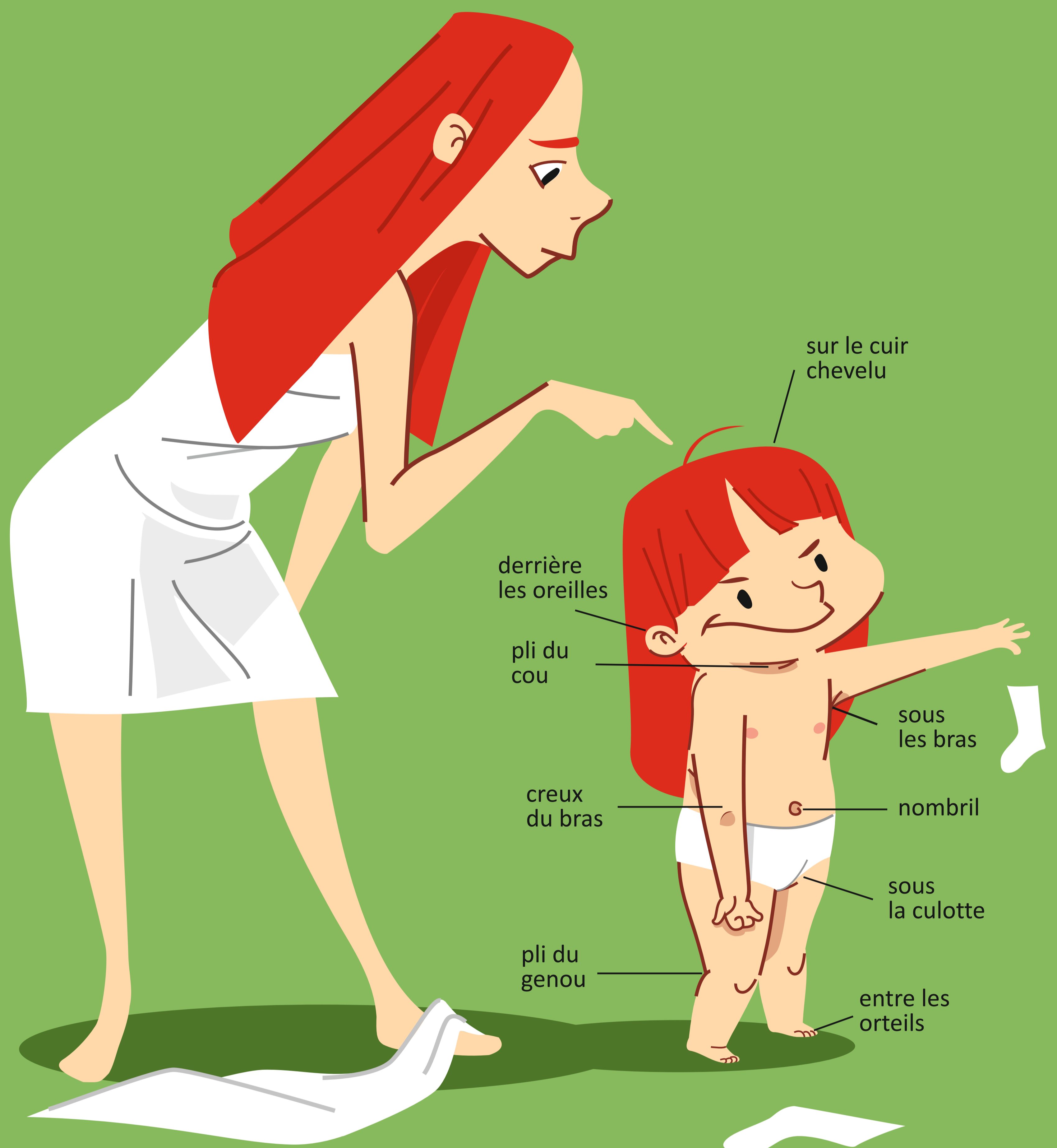
**Pourquoi enlever la tique rapidement ?
Plus elle reste longtemps dans la peau, plus
le risque de transmission de maladies augmente.**

BIEN S'INSPECTER

Les piqûres de tique ne font pas mal et ne grattent pas, elles peuvent passer inaperçues.

Il faut donc inspecter minutieusement son corps avec une attention particulière pour les zones à peau fine et peu visibles, les endroits chauds et humides : plis cutanés, aisselles, aines, parties génitales,... et en particulier chez le jeune enfant : le cuir chevelu, le cou et l'arrière des oreilles.

Il est souvent nécessaire de se faire aider par un proche ou d'utiliser un miroir si vous êtes seul.



ET APRÈS L'INSPECTION

Prendre une douche ou un bain dans les 2 heures qui suivent votre sortie permet de se débarrasser des tiques qui ne sont pas encore agrippées.

Ne pas remettre les vêtements portés dehors après la douche, une tique peut s'y cacher ! Les laver rapidement. Attention, elles peuvent aussi s'accrocher à vos chaussures.



Cet examen doit être attentif car la tique, le plus souvent au stade de nymphe, ne mesure que 1 à 3 mm et ressemble à un bouton anodin. Il peut être utile de faire une nouvelle inspection le lendemain car la tique, en partie gorgée de sang, sera plus visible.



!
N'oubliez pas d'inspecter aussi vos animaux de compagnie, ils sont des porteurs privilégiés des tiques et peuvent vous les transmettre.



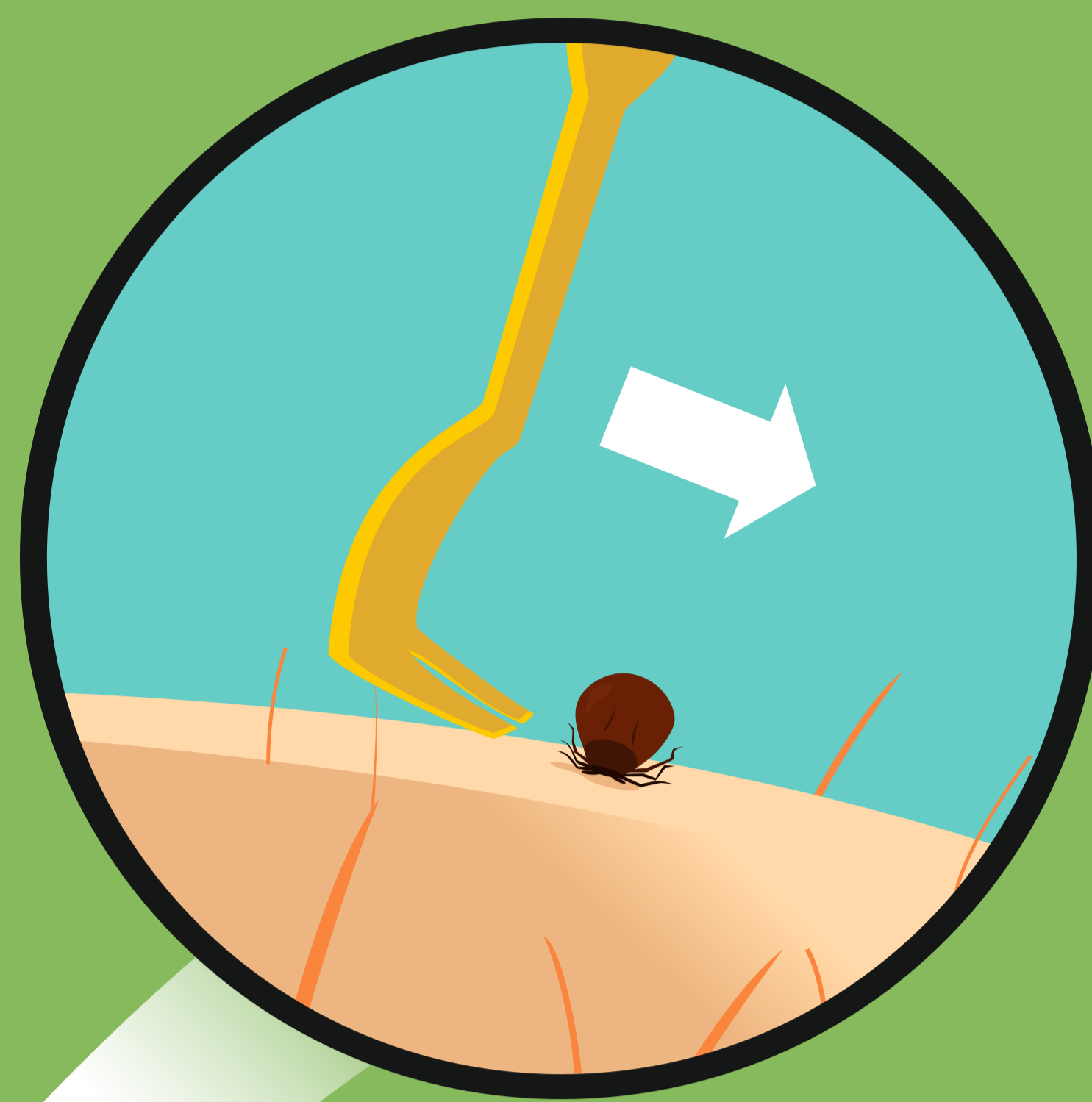
L'info TIQUES



Les gestes destruc'tiques

!

Pour enlever la tique, utilisez un tire-tique, c'est l'outil le plus adapté ! Il permet le retrait par rotation sans compresser le corps du parasite. Cet outil est disponible en pharmacie et en animalerie.



LES 4 ÉTAPES NÉCESSAIRES

1 - Glissez le crochet sous la tique sans l'écraser, au plus près de la peau, insérez la tique dans la fente du tire-tique.

(A défaut, utilisez une pince fine : saisissez la tique à la base sans l'écraser et tirez vers le haut sans tourner.



2 - Tournez doucement comme avec un tournevis (2 ou 3 tours) jusqu'à ce que la tique se décroche.

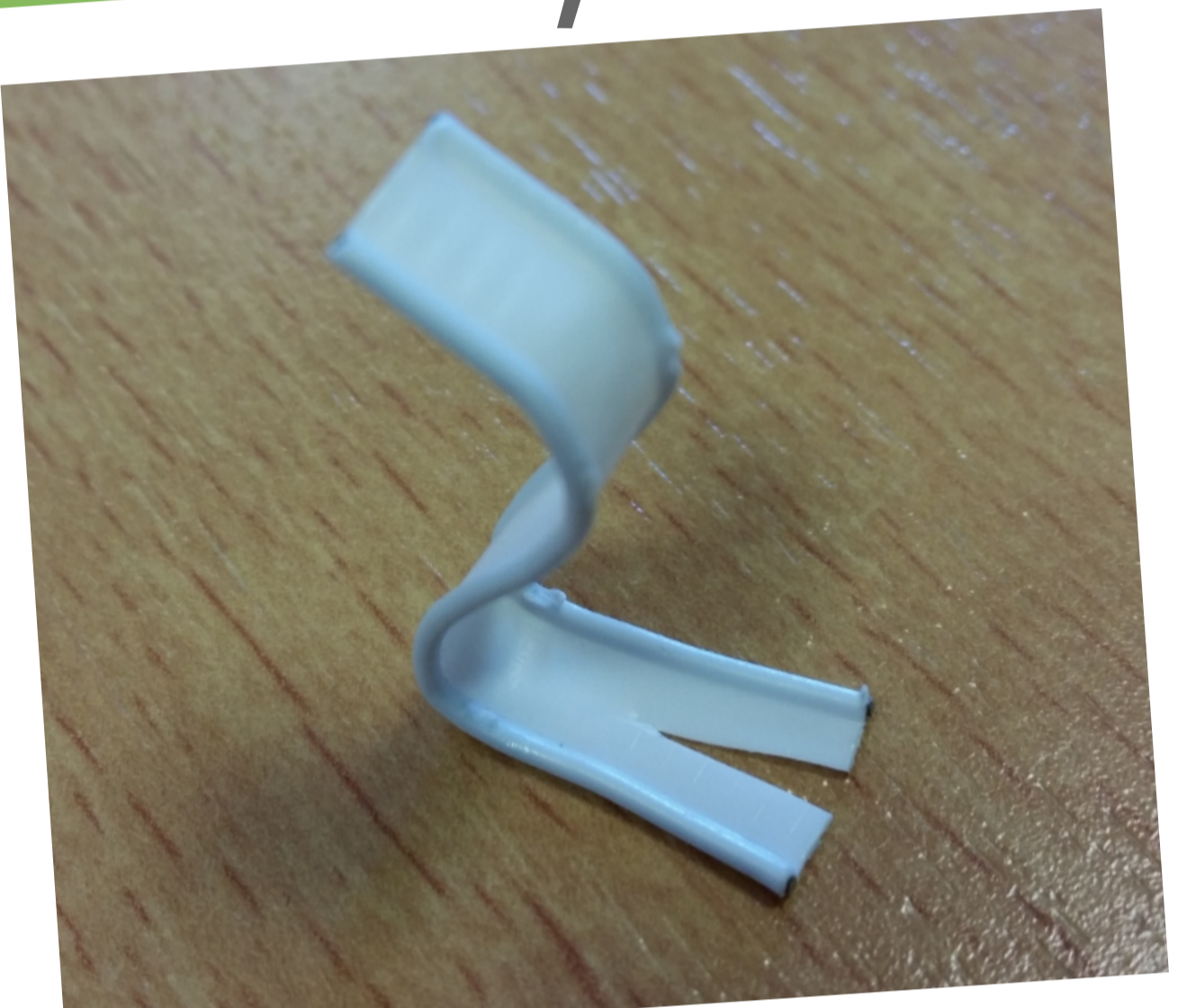


3 - Après avoir enlevé la tique, désinfectez la peau avec un antiseptique.



4 - Sans la toucher à mains nues, mettez la tique dans un mouchoir ou sur un adhésif placé au congélateur 10 mn pour la tuer. Ensuite, jetez-la à la poubelle, ou mieux, envoyez-la à Citique.

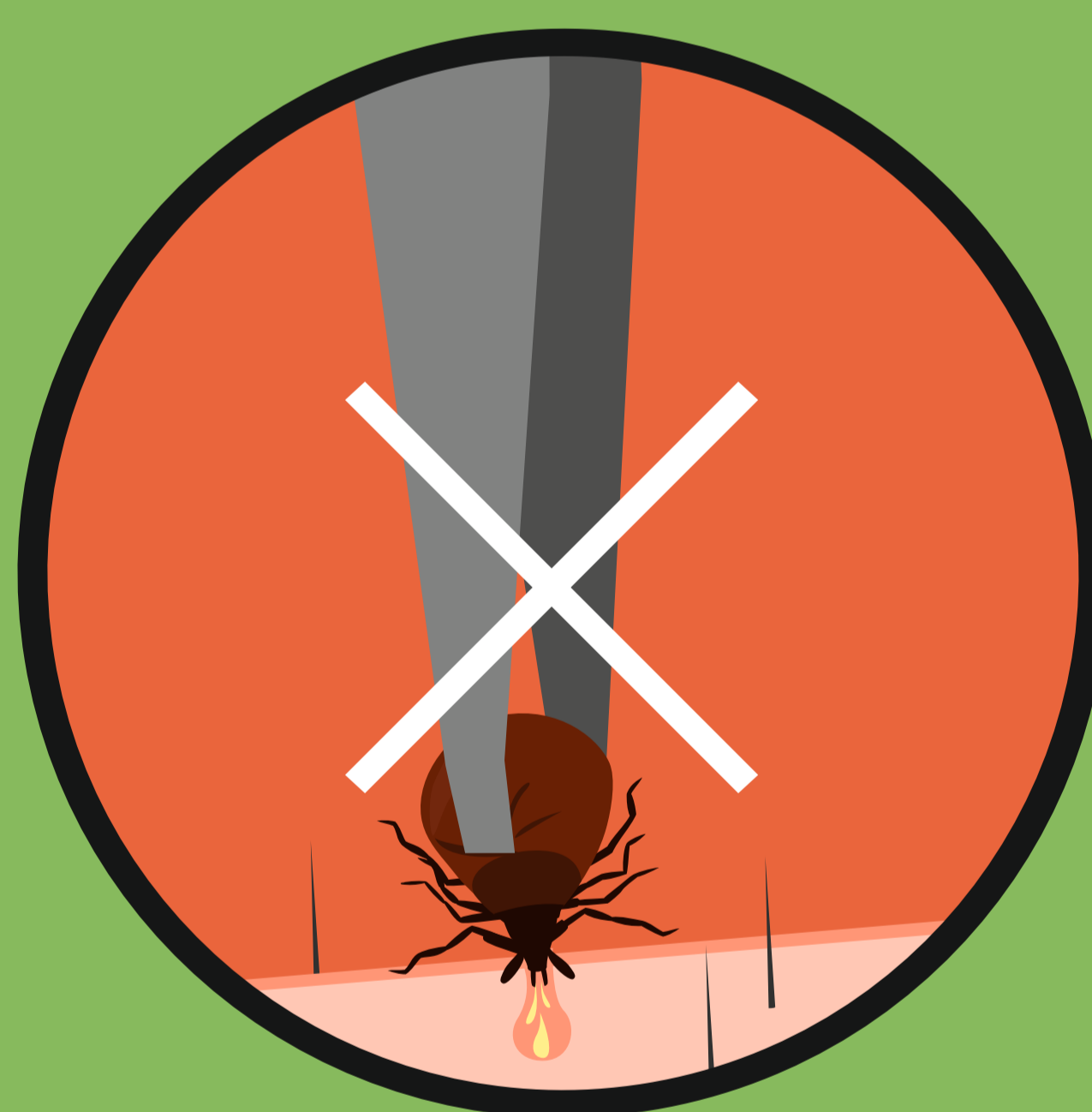
Astuce !
Un tire-tique «fait maison»
Utilisez une attache de sachet alimentaire fendue sur un côté.



GESTES À NE PAS FAIRE

Ne mettez aucun produit sur la tique, (vaseline, éther, essence, alcool, anesthésiques locaux, ...).

Ne comprimez surtout pas le corps de la tique avec les ongles ou autre outil.



Car vous risquez :

- de lui faire régurgiter dans votre peau les microbes qu'elle contient.

- de laisser « sa tête » dans la peau pouvant provoquer une inflammation nécessitant de consulter un médecin ou un pharmacien.



RECHERCHE CITIQUE

Des chercheurs de l'INRA, associés à plusieurs partenaires, ont lancé en 2017 le projet de recherche participative CiTIQUE. Celui-ci mobilise des citoyens volontaires pour mieux connaître les tiques et les agents infectieux qu'elles transportent.

Si vous souhaitez vous impliquer dans ce projet, c'est très simple !

1. **SIGNELEZ** vos piqûres de tiques ou celles d'animaux.

2. **PHOTOGRAPHIEZ** les tiques retirées.

3. **ENVOYEZ** vos tiques à :

*Projet CiTIQUE, Laboratoire
Tous Chercheurs de Nancy,
Centre INRA, 54280
Champenux*

4. **PARTICIPEZ** vous-même à l'analyse des tiques au laboratoire.

Plus d'infos sur <https://www.citique.fr>



Vous pouvez aussi télécharger l'Application Signalement TIQUE

L'info TIQUES



En cas de piqûre, quel diagnos'tique ?

- Toutes les tiques ne sont pas porteuses de maladies.

- Certaines maladies dont la maladie de Lyme peuvent être transmises par la tique à l'homme ou à l'animal au moment d'une piqûre.

- La maladie de Lyme n'est pas contagieuse, elle ne se transmet pas par contact avec un animal porteur de la tique (oiseaux, chiens, chat) ni d'une personne à une autre.



Selon la zone géographique étudiée, de **5% à plus de 20%** des tiques sont infectées par la bactérie responsable de la maladie de Lyme.



EN CAS DE PIQÛRE, SURVEILLEZ LA ZONE PIQUÉE PENDANT UN MOIS.



Dans les jours ou semaines qui suivent la piqûre d'une tique

Une plaque rouge, appelée «érythème migrant», peut apparaître autour de la zone de piqûre et s'étendre progressivement.

A ce stade, une consultation de votre médecin traitant s'impose.

L'érythème migrant est caractéristique de la maladie de Lyme. Si son diagnostic est confirmé, aucun examen complémentaire n'est utile à ce stade, un traitement antibiotique de 2 à 3 semaines vous sera prescrit.

Quelques semaines ou mois plus tard

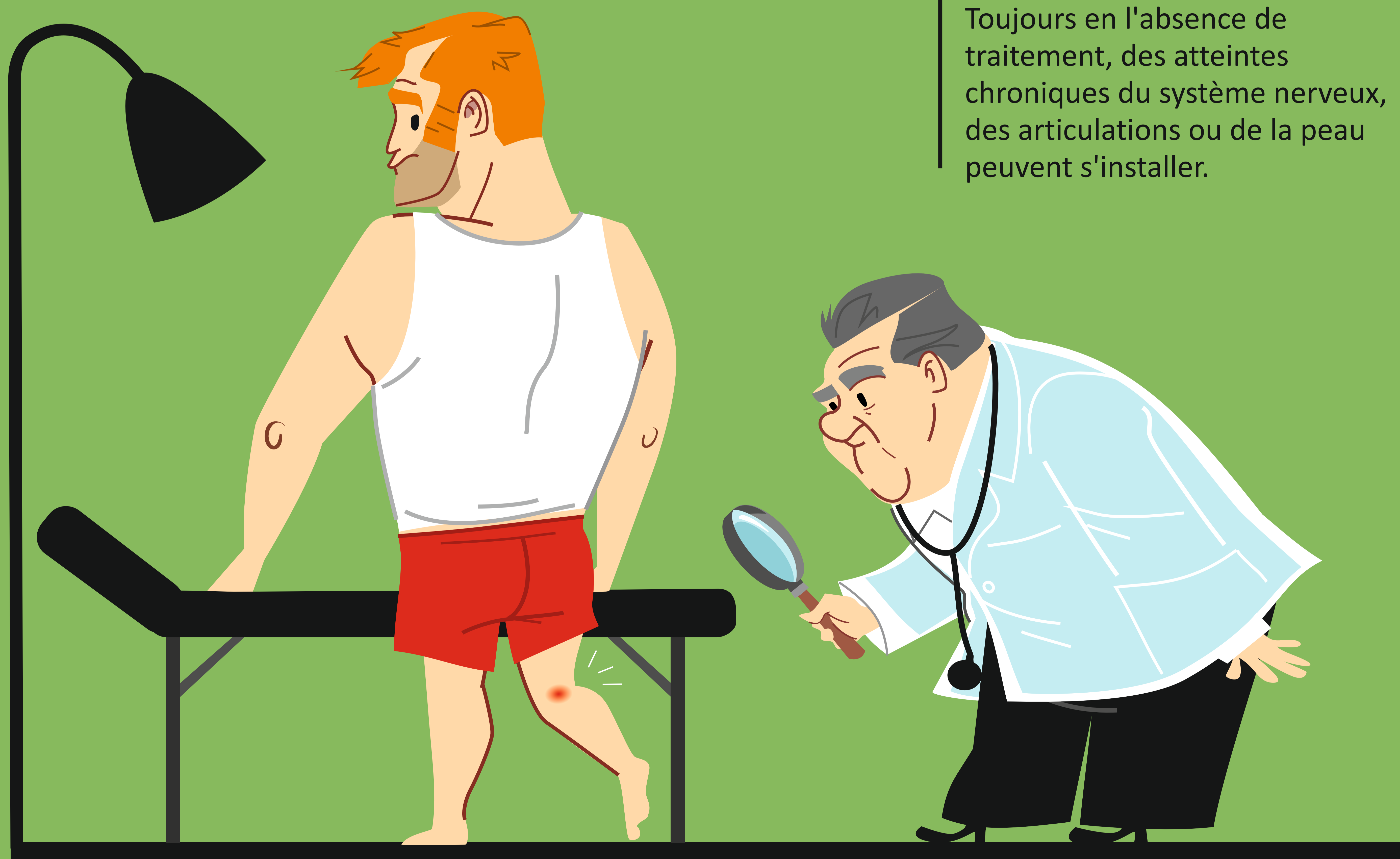
En l'absence de traitement, peuvent survenir :

- des atteintes du système nerveux (nerfs, paralysie faciale, méningite, etc.) et des articulations (arthrite du genou surtout),
- plus rarement des atteintes de la peau, du cœur (troubles du rythme) et/ou de l'œil.

Ces atteintes justifient une consultation spécialisée du service d'inféctiologie d'un hôpital pour confirmer le diagnostic de maladie de Lyme et prescrire un traitement antibiotique adapté.

Après plusieurs mois ou années

Toujours en l'absence de traitement, des atteintes chroniques du système nerveux, des articulations ou de la peau peuvent s'installer.



N'hésitez pas à vous connecter sur :

<http://inpes.santepubliquefrance.fr>

<https://www.auvergne-rhone-alpes.ars.sante.fr/>

